

SPIELANLEITUNG

SNSP-WD-NCE



YENO

YENO Elektronik GmbH
Robert Koch Strasse 12
6108 Weiterstadt
Germany

Made in Japan

SUPER NINTENDO
ENTERTAINMENT SYSTEM

PAL VERSION

HINWEIS: BITTE LIES DIE VERSCHIEDENEN BETRIEBUNGSANLEITUNGEN, DIE SOWOHL DER NINTENDO HARDWARE, WIE AUCH JEDER SPIELKASSETTE BEIGELEGT SIND, SEHR SORGFÄLTIG DURCH!

Vielen Dank für den Erwerb des Super Double Dragon - SUPER NINTENDO ENTERTAINMENT SYSTEM™! Um wirklich Spaß zu haben, lesen Sie bitte aufmerksam diese Spielanleitung, durch ehe Sie zu spielen beginnen. Um jederzeit nachsehen zu können, sollten Sie die Broschüre stets zur Hand haben.

Bitte lies dieses Anleitungsheft sorgfältig, um die richtige Handhabung Deines neuen Spieles zu garantieren. Bitte hebe dieses Heft zum späteren Nachschlagen auf.

TM & © 1992 Technos Japan Corporation
Licensed exclusively to Tradewest, Inc.



LICENSED BY



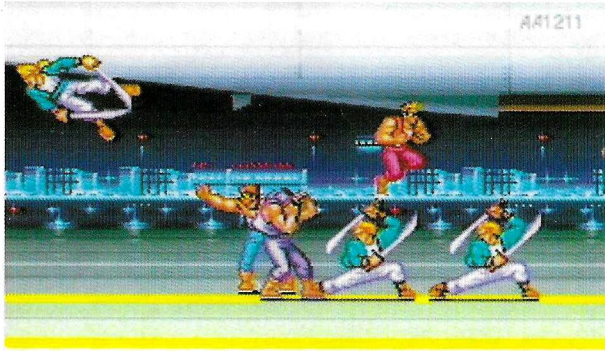
NINTENDO®, SUPER NINTENDO ENTERTAINMENT SYSTEM™, THE NINTENDO PRODUCT SEALS AND OTHER MARKS DESIGNATED AS "TM" ARE TRADEMARKS OF NINTENDO.

DIESES QUALITÄTSSIEGEL IST DIE GARANTIE DAFÜR, DASS SIE NINTENDO-QUALITÄT GEKAUFT HABEN. ACHTEN SIE DESHALB IMMER AUF DIESES SIEGEL, WENN SIE SPIELE ODER ZUBEHÖR KAUFEN, DAMIT SIE SICHER SIND, DASS ALLES EINWANDFREI ZU IHREM SUPER NINTENDO ENTERTAINMENT SYSTEM PAßt.

Die Legende geht weiter	2
Charakterbeschreibung	3
Die Bedienungselemente	7
Der Spielbildschirm	8
Der Spielmodus	9
Kampftechniken.....	11
Waffen.....	14
Die Spielstufen	15

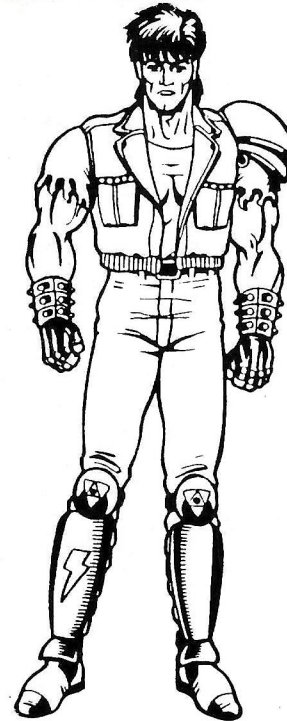


Die beiden größten Helden der Kampfsportarten sind zurück - in einem vollkommenen neuen Abenteuer, mit überwältigenden neuen Bewegungen, unmöglichen neuen Aufgaben und einer haarsträubenden neuen Ansammlung von Gegnern!



Marianne, eine hübsche Polizistin, studiert Kung-Fu. Sie hat einen Teilzeitjob als Lehrassistentin an der Kampfsportschule von Billy und Jimmy Lee. Als Drogenfahnderin verschwand sie beim Versuch, sich in die rücksichtslose kriminelle Bande einzuschleusen, die unter dem Namen Black Shadow-Krieger bekannt ist.

Um Marianne zu finden und zu retten, brauchst Du Deine gesamten unvergleichlichen Kampffähigkeiten und Kenntnisse. Allein oder mit Hilfe Deines Bruders mußt Du den furchterregenden Attacken der Shadow-Krieger mit der berühmten Kraft und Entschlossenheit der DOUBLE DRAGONS begegnen.



Jimmy Lee: Er ist Billy's älterer Bruder und bildet den anderen Teil der Double Dragons. Er ist Kampfsportmeister und Leiter der Schule.



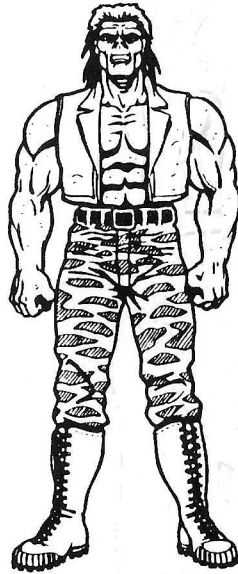
Billy Lee: Er ist ein Teil der Double Dragons und begann mit 12 Jahren, Kampfsport zu erlernen. Mit 20 schloß er seine Ausbildung in So-Setsu-Ken ab. Er und sein Bruder betreiben in Los Angeles eine Kampfsportschule und lehren dort So-Setsu-Ken.

GEGNER

Williams: Ein Mitglied der Shadow-Krieger. Er ist Experte für Kenpo und Konbo.

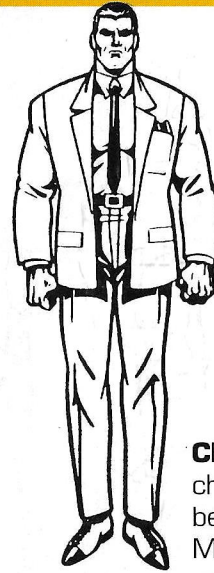


Roper



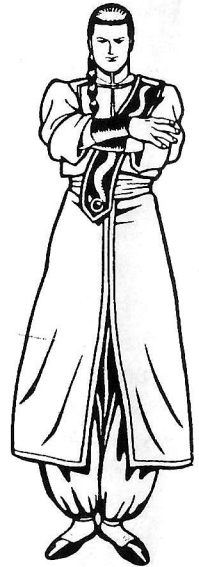
Baker: Er ist ein Meister des Chinesischen Schwertes. Seine beste Technik ist "Zwei Schwerter".

Jeff: Der Anführer der Shadow-Krieger. Er ist Karatemeister und kämpft gern mit schabigen Tricks.

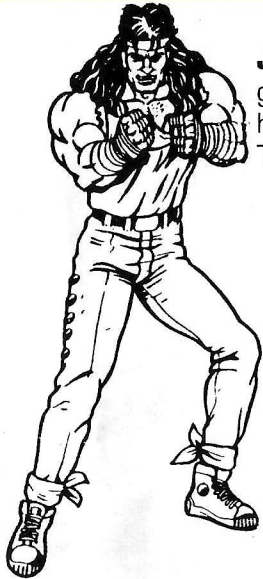


Steve: Sieht aus wie ein Gentleman, hat aber den Charakter eines rücksichtslosen Killers. Er ist Kampfsportmeister und hervorragend im Beschaffen geheimer Informationen.

Chin Ron Foo: Der beste chinesische Kenpo-Meister bei den Shadow-Kriegern. Mit seinem Bruder betreibt er Duke's Kenpo-Studios in Chinatown. Er behauptet, er und sein Bruder seien die wahren Double Dragons!



Chin Ron Pyo: Beherrscht eine Vielzahl von Nahkampftechniken. Er hat eine tiefe Narbe über dem Auge, die von einem früheren Kampf auf Leben und Tod stammt.



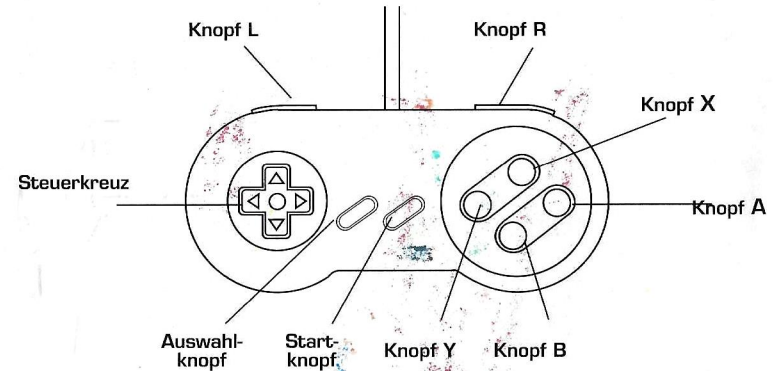
Jackson: War früher Champion im Schwergewichtsboxen. Sein Jab und sein Aufwärtshaken sind furchterregend. Seine beste Technik ist der Aufwärtshaken.



Carlem: Über Carlem ist nur sehr wenig bekannt. Seine Kampftechnik ist Karate-ähnlich. Er beherrscht eine spezielle Middlekick-Technik, den "Death Leg", der sehr schnell und hart ist.

McGuire: Ein überragender Gegner. Es ist sehr schwierig, eigentlich fast unmöglich, diesen Gegner zu besiegen.

Duke: Der Diktator. Er betreibt mehrere Kampfsportstudios, wovon die meisten mit Gewalt übernommen wurden. Sein Hintergrund bleibt ein Geheimnis.



Steuerkreuz: Durch Drücken bewegst Du Dich nach oben, unten, links, rechts und diagonal oder Du gehst Treppen hinauf oder hinunter.

A-Knopf: Treten

B-Knopf: Verteidigen

X-Knopf: Springen

Y-Knopf: Schlagen

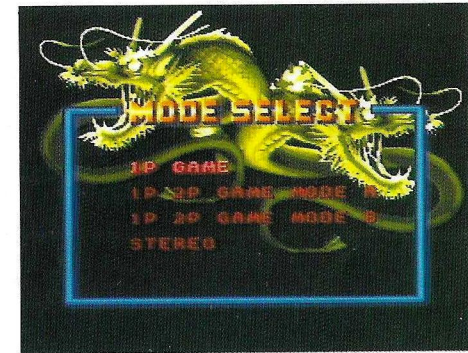
L-Knopf und R-Knopf: Erhöhen Deine Dragon-Energie, so daß Du Spezialtechniken benutzen kannst.

Start-Knopf: Startet das Spiel, nach dem Du einen Spielmodus und Stereo oder Mono gewählt hast.



- ① **Gesicht des Spielers**
- ② **Energievorrat:** Wenn Du getroffen wirst, nimmt Deine Energie ab. Wenn sie auf 0 absinkt, verlierst Du ein Leben.
- ③ **Punkte.**
- ④ **Zahl der noch übrigen Leben.**
- ⑤ **Dragon-Energie:** Wenn sie den Höchststand erreicht, kannst Du für eine bestimmte Zeit die Spezialtechniken benutzen.

Wenn der Titelschirm erscheint, drück den Select-Knopf, um einen Spielmodus zu wählen. Um Stereo- oder Monoklang zu wählen, bewege den Cursor auf diese Auswahlen. Drück den Start-Knopf, um zwischen beiden umzuschalten. Wähl dann einen Spielmodus und drück den Start-Knopf, um das Spiel zu starten.



SPIELMODI

1 Spieler (1P GAME): Wenn nur ein Spieler mitmacht.

2 Spieler Modus A (1P 2P MODE): Zwei Spieler können teilnehmen, aber sie können sich im Kampf nicht gegenseitig verletzen.

2 Spieler Modus B (1P 2P MODE): Zwei Spieler können teilnehmen, und im Kampf können sie sich gegenseitig verletzen.

SPIELEND UND FORTSETZUNG

Wenn Du keine Energie mehr hast, ist Dein Spiel zu Ende. Du kannst aber weiterspielen, wenn Du noch Leben übrig hast.



EINKAUFEN

Solange Du noch Credits hast, kannst Du Dich jederzeit einkaufen.

Einige dieser Bewegungen scheinen gleich zu sein. Es ist aber von der jeweiligen Situation abhängig, ob Du eine bestimmte Bewegung durchführen kannst oder nicht.

Rückhandschlag: Billy Lee's Technik. Drück den Schlag-Knopf.

Aufwärtshaken: Billy's Technik. Schlag den torkelnden Gegner.

Fußkantenritt: Billy's Tritt.

Umgekehrter Rundtritt: Billy's Tritt.

Rückrundtritt: Tritt den torkelnden Gegner.

Gerade: Jimmy's Schlag.

Haken: Jimmy's Schlag für den torkelnden Gegner.

Dauertritte: Drück den Tritt-Knopf und das Steuerkreuz nach unten, um Deinen Gegner anhaltend in den Unterschenkel und das Gesicht zu treten.

Mitteltritt: Drück den Tritt-Knopf und das Steuerkreuz nach unten für den torkelnden Gegner.

Sprungtritt: Drück beim Springen den Tritt-, Spring- oder Schlag-Knopf. Damit trittst Du in der Luft.

Fliegender Rückentritt: Drück während eines Sprungs das Steuerkreuz in die Gegenrichtung und gleichzeitig den Tritt-, Sprung- oder Schlag-Knopf. Mit dieser Technik attackierst Du den Rücken des Gegners in der Luft.

Haar greifen/Knietritt: Drück den Tritt-Knopf, während Du am Haar ziehst.

Haar greifen/Magentritt: Drück den Tritt-Knopf, während Du am Haar ziehst.

Haar greifen/Ellbogenschlag: Drück den Schlag-Knopf, während Du am Haar ziehst.

Haar greifen/Ellbogenfall: Drück den Schlag-Knopf, während Du am Haar ziehst.

Haar greifen/Rücktritt: Zieh am Haar und drück das Steuerkreuz in die Gegenrichtung, während Du den Tritt-Knopf drückst.

Verteidigen: Drück den Verteidigungs-Knopf, um Dich gegen einen Gegner zu verteidigen. Du greifst damit den Arm des Gegners.

Greifen/Treten: Greif den Arm und drück den Tritt-Knopf.

Arm greifen und Dauertritte: Greif den Arm und drück den Tritt-Knopf durchgehend.

Arm greifen und Schlagen: Drück den Schlag-Knopf, während Du den Arm greifst.

Arm greifen und Dauerschläge mit der Rückhand: Schlag durchgehend, während Du den Arm greifst.

Arm greifen/Rücktritt: Zieh am Haar und drück das Steuerkreuz in die Gegenrichtung, während Du den Tritt-Knopf drückst.

Festhalten und Werfen: Drück den Verteidigungs- oder den Sprung-Knopf, während Du das Haar oder den Arm greifst. Du kannst den Gegner festhalten und dann in einen anderen Gegner werfen.

SPEZIALTECHNIKEN

Rückhand-Rundschlag: Verstärke Deinen Energieeinsatz und drück den Schlag-Knopf.

Sprung-Rundtritt: Verstärke Deinen Energieeinsatz und drück den Tritt-Knopf.

Sprung-Rückrundtritt: Verstärke Deinen Energieeinsatz und drück den Tritt-Knopf, wenn der Gegner hinter Dir steht.

Rundum-Tritt: Verstärke Deinen Energieeinsatz um mehr als die Hälfte. Drück dann den Tritt- oder Schlag-Knopf, wenn der Gegner hinter Dir steht.

Du kannst Waffen aufheben, die auf dem Boden liegen, und Du kannst den Gegnern Waffen abnehmen. Mit dem Y-Knopf hebst Du eine Waffe auf, mit dem A-Knopf wirfst Du sie weg. Je nach Waffe kannst Du sie mit dem B-Knopf werfen oder den Gegner mit dem A-Knopf bedrohen.

Messer: Du kannst das Messer auf den Gegner werfen. Der Angriffsbereich ist ziemlich groß, und das Messer ist sehr nützlich beim Angreifen aus weiter Entfernung.

Boomerang: Diese Waffe kehrt nach dem Werfen zu Dir zurück. Auch diese Waffe ist sehr nützlich beim Angreifen aus weiter Entfernung.

Feuerbombe: Diese Waffe wird für kürzere Entfernungen benutzt und ist beim Kampf gegen viele Gegner sehr effektiv.

Tonne: Du kannst sie hochheben und werfen oder wegtreten.

Stein: Du kannst ihn hochheben und werfen oder wegtreten.

Nunchaku: Billy's beliebteste Waffe.

Konbo Stick: Jimmy's beliebteste Waffe.

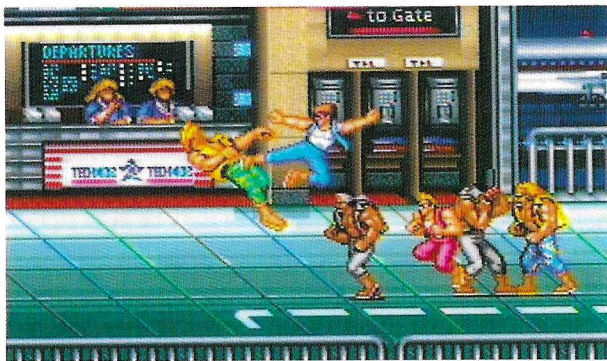
MISSION 1: LAS VEGAS

Du betrittst das Casino mit den großartigen Hintergrund des nächtlichen Las Vegas. Nimm den Fahrstuhl zum obersten Stockwerk. Dort triffst Du Steve, den Boß des Casinos. Wenn Du Steve besiegt hast, kannst Du die nächste Mission erfüllen.



MISSION 2: DER FLUGHAFEN

Diese Mission beginnt in der Flughafenhalle. Wenn Du durch die Halle gehst, findest Du eine Tür, durch die Du gehen kannst. Auf dem Weg nach unten mußt Du gegen mehrere Gegner kämpfen. Schließlich führt Dich der Weg nach draußen auf die Startbahn. Hier triffst Du Jackson, den Boß dieser Mission. Besieg Jackson und mach weiter mit der nächsten Mission.



MISSION 3: CHINATOWN

Diese Mission beginnt in den Straßen von Chinatown, im Geschäftsdistrikt. Dort gehst Du in ein Kung-Fu-Trainingszentrum. Geh die Treppe hoch zum zweiten Stock und kämpfe dort mit den beiden Chin-Brüdern. Während des Kampfes versuchen die Chins, über den Balkon zu entkommen. Dort kannst Du sie besiegen und mit der nächsten Mission weitermachen.



MISSION 4: GOLDEN GATE BRIDGE

Hier befindest Du Dich auf einem Lastwagen, wo viele Gegner warten. Der Lastwagen fährt durch ein Wohngebiet, einen Wald, über eine Brücke, durch ein anderes Wohngebiet und prallt dann gegen die Wand eines großen Gebäudes. Nachdem Du auf die Straße gefallen bist, kämpfst Du gegen McGuire, den Boß. Die Gangster der Shadow-Krieger beobachten diesen Kampf. Du schaffst es hier aber nicht, McGuire zu besiegen, und die Mission geht zu Ende.



MISSION 5: DIE SLUMS

Diese Mission führt Dich durch ein altes Gebäude und in eine verlassene Fabrik. Hier triffst Du McGuire wieder, kämpfst mit ihm und kannst ihn besiegen.



MISSION 6: WALD UND GEBIRGE

Zuerst gehst Du durch einen Wald mit großen Bäumen. Du gehst über eine Brücke und über Gebirgsstraßen zu einem Teich, wo Du den Boß triffst: Carlem, der Duke's Versteck bewacht. Wenn Du die Angelegenheit mit ihm geregelt hast, kannst Du das Tor zu Duke's Haus finden.



MISSION 7: DUKE'S HAUS

Hier wartet die endgültige Herausforderung. Du mußt ein ganzes Bombardement von Kampftechniken einsetzen, um Dich zu Duke durchzuschlagen und Marianne zu befreien.